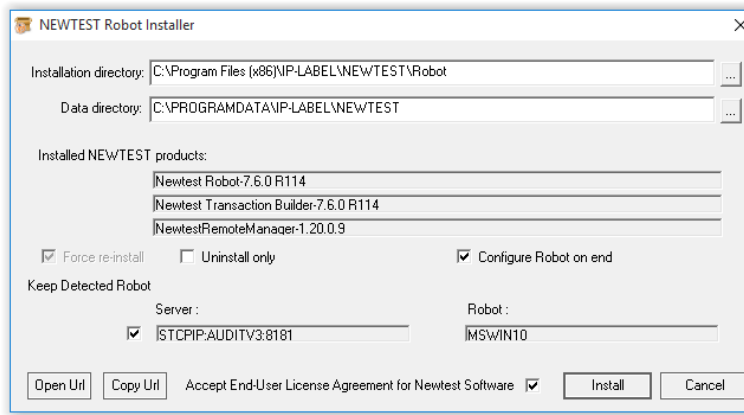




Après exécution du package UI, une fenêtre lançant la décompression des fichiers nécessaires se lance :



la fenêtre suivante présente les paramètres d'installation :



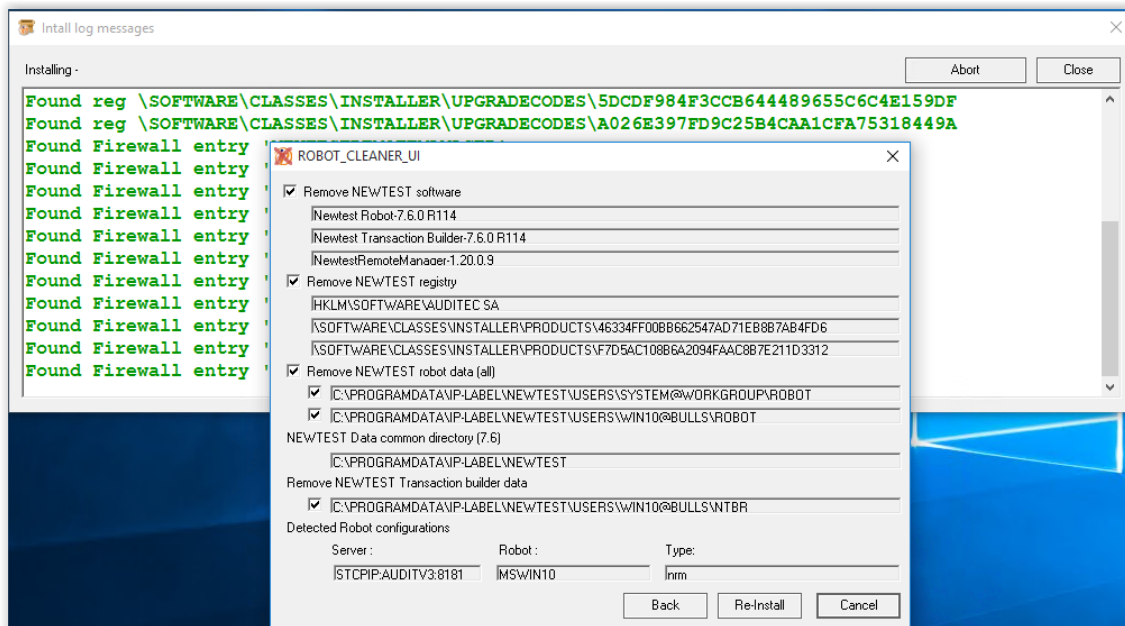
Les champs suivants sont affichés :

- o **Répertoire d'installation**, suivant les préconisations Windows (grisé si mode "Force re-install" non sélectionné (mode update). Veuillez utiliser le mode « Force re-install » si vous souhaitez la changer)
- o **Répertoire de stockage des données utilisateurs** Robots ou NTBR. Le chemin proposé par défaut pour le stockage des données est celui respectant la norme Microsoft, nous vous conseillons de le conserver mais vous pouvez bien évidemment le changer si les règles d'installation des produits dans votre entreprise ne sont pas en adéquation avec celui-ci.
- o **Mention des produits détectés** sur la machine (si existant)
- o **Options d'installation/mise à jour** :
  - "Force Re-install" : désinstalle l'application robot Newtest/NTBR existante et ré-installe le robot/NTBR v8 en conservant les paramètres robots (section : Keep Detected Robot). Si décoché (pour une version >= 8), mise à jour des composants nécessaire seulement.
  - "Uninstall Only" : désinstalle l'application (mutuellement exclusif avec l'option « Force Re-install » quand celle-ci est décochable.
  - Configure Robot on end : ouvre la fenêtre de configuration de la connexion du robot à la fin de l'installation. Si "Uninstall Only" a été sélectionné, cette option n'est pas disponible.
- o L'acceptation de la **licence EULA** rend le bouton « Install » cliquable

Accepter le contrat d'utilisation des logiciels Newtest (case à cocher), puis cliquer sur **[Install]** pour continuer.

Note : L'installation de .NET 3.5 est nécessaire sur les machines Windows 10, Windows server 2012 et 2016. Cette opération est prise en charge par le setup d'installation mais peut également être réalisée via l'outil de gestionnaire de serveur.

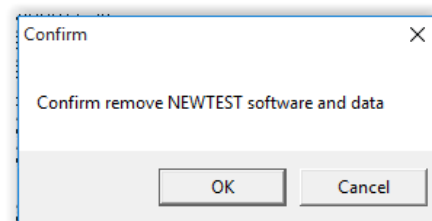
Une fenetre résume les composants à supprimer sur le serveur (selectionnés par défaut).



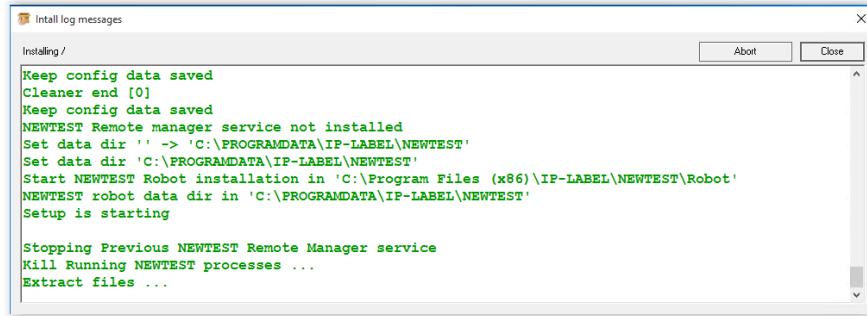
Note : décocher la ligne correspondant à "Remove NEWTEST Transaction builder data" pour conserver l'environnement de développement (projets) si vous mettez à jour votre machine NTBR.

Vérifier la liste des composants à supprimer, puis cliquer sur **[Re-Install]** pour continuer.

Une fenetre de confirmation s'affiche. Clicker sur **[OK]** pour procéder à la ré-installation

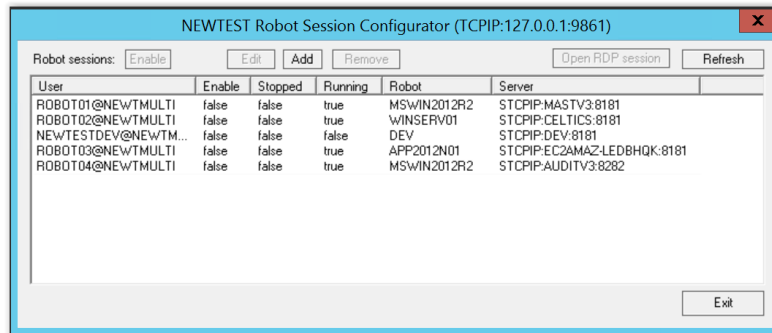


Fenêtre de progression de l'installation ci-dessous. Attendre la fin de l'installation.

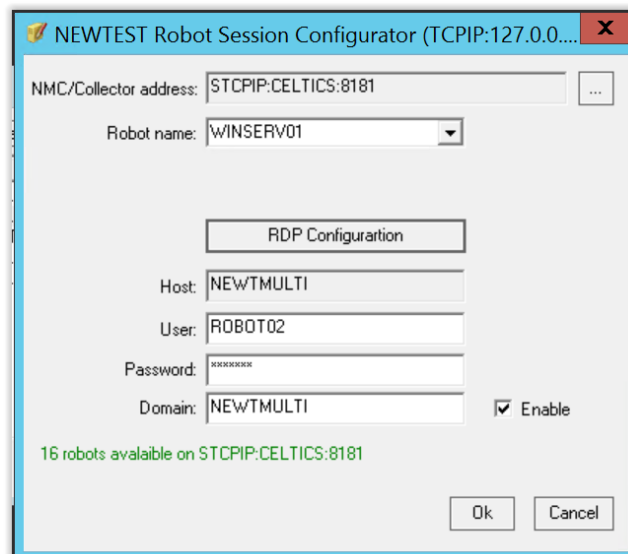


A l'issue de l'installation : l'utilitaire de configuration de la session (Windows server) ou de l'autologon (Windows desktop) est lancé.

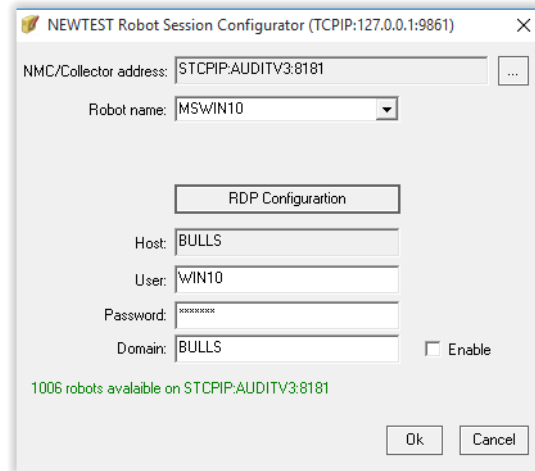
- o Pour un OS serveur Windows 2012/2016, la fenêtre suivante apparait pour configurer les sessions utilisateurs qui seront associées au(x) Robot(s). La configuration antérieure du serveur est conservée mais les robots sont tous positionnés à "Inactifs" par défaut. L'activation des robots doit donc être manuelle (selection de la session robot, puis click sur bouton "Enable")



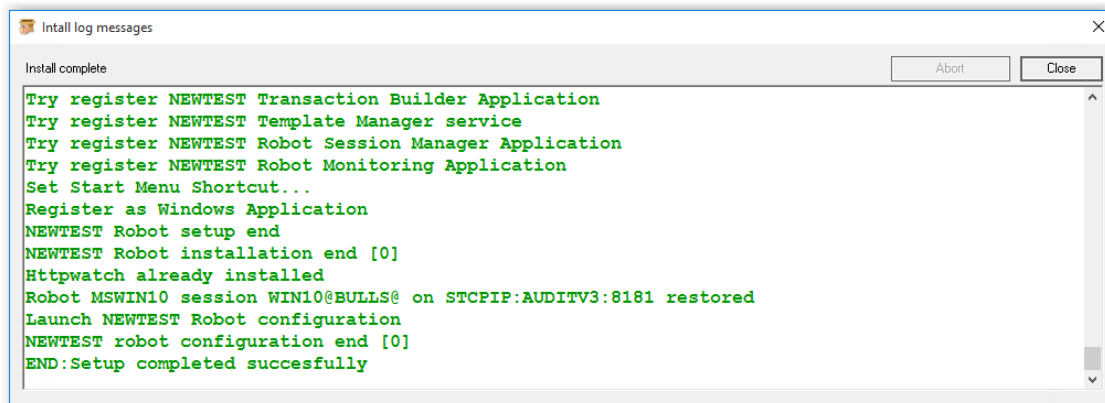
Cette fenetre est vide lors d'une première installation. Le bouton 'ajouter' permet de configurer un Robot par session/utilisateur RDS (licences RDP Microsoft non fournies).



- o Pour un OS Workstation Windows 7/8/10, la fenêtre suivante apparaît pour configurer la session utilisateur. Tout comme pour le serveur, les paramètres sont conservés et le robot est désactivé par défaut. Il faut manuellement cliquer sur la case "Enable", puis valider avec le bouton [OK] pour lancer le robot



cliquer sur [Close] en haut à droite pour quitter le package d'installation.



Le robot démarrera automatiquement dans 4 min si aucune action n'est entreprise suite à la mise à jour / installation

## See also

Operating  
Settings  
Troubleshooting